



LAPINLAHTI

# Alapitkä aurinkovoima-alueiden arkeologinen inventointi 2024

Tilaja:  
Projoplan Oy

Heilu Oy  
Antti Purmonen  
Jussi-Pekka Hiltunen  
Kalle Luoto

# Sisällysluettelo

1. Johdanto .....	5
3. Perustietoa tutkimusalueesta .....	9
Tutkimushistoria ja tunnetut muinaisjäännöskohteet .....	9
Historiallinen aika ja vanhat kartat .....	10
4. Menetelmät .....	14
5. Tulos .....	16
6. Arkeologiset kohteet .....	18
Kiinteät muinaisjäännökset .....	18
6.1. Koivula* .....	18
6.2. Koskiniemi .....	22
Löytöpaikka .....	24
6.3. Sipola .....	24
Mahdollinen muinaisjäännös .....	26
6.4. Narvanlahti Ryhänen* .....	26
Lähteet .....	30
Maastossa tarkastetut alueet .....	32
Kuvia .....	33

uusi kohde\*

Kannen kuva: Korkeakosken alueen rajalta. Inventointialue mukailee joen edessä kulkevaa hiekkatietä ja jatkuu oikealle aukeavien peltojen suuntaan. Itään. AP.

## Karttaluettelo

Kartta 1. Inventointialueen lähestymiskartta. ....	5
Kartta 2. Inventointialueiden yleiskartta. ....	6
Kartta 3. Inventointialue MML:n lidarkartalla (rinnevarjoste korkeusmalli). ....	7
Kartta 4. Hankealueen ortokuva. ....	8
Kartta 5. Ote kartasta ” Geographisk charta över medlersta delen af Idensalmi sokn i Savolax Medledels härad (1755)” (RA). ....	10
Kartta 6. Hankealue vuoden 1846 pitäjänkartalla. ....	12
Kartta 7. Hankealue vuoden 1972 ja 1973 peruskarttalehdillä. ....	13
Kartta 8. Koivulan kohdekartta. ....	19
Kartta 9. Rajamerkin sijainti vuonna 1837 laaditulla (kartoitus vuonna 1779) Mikkajärven maita kuvaavalla kartalla. ....	20
Kartta 10. Rajamerkin sijainti vuoden 1846 pitäjänkartalla. ....	20
Kartta 11. Koskiniemen kohdekartta. ....	23
Kartta 12. Sipolan kohdekartta. ....	25
Kartta 13. Narvanlahti Ryhäsen kohdekartta. ....	27
Kartta 14. Ryhäsen talo näkyy vuoden 1768 ”Alapitkän ja Narvanlahden kylät” -kartassa. ....	27
Kartta 15. Aurinkovoimapuistoalueella tarkastetut alueet. ....	32

Taustakarttoina Maanmittauslaitoksen Karttakuvapalvelun (WMTS) 06/2024 aineistoa, ellei toisin mainita.

Koordinaatisto ETRS-TM35FIN, korkeus N2000.

Valokuvat ja kartat: Jussi-Pekka Hiltunen (JPH) ja Antti Purmonen (AP).

## LAPINLAHTI

### Alapitkä aurinkovoima-alueiden arkeologinen inventointi

#### Tiivistelmä & arkistotiedot

Projoplan Oy on selvittämässä Lapinlahden Alapitkään aurinkovoimalan sijoittamista. Osana alueen kaavoituksen laatimista Heilu Oy suoritti Alapitkän hankealueiden arkeologisen inventoinnin vuonna 2024. Inventoinnin tavoitteena oli etsiä alueelta ennestään tuntemattomia arkeologisia kohteita ja tarkastaa tunnettujen kohteiden nykytila. Inventoinnin toteuttivat Heilu Oy:n arkeologit FM Jussi-Pekka Hiltunen, FM Kalle Luoto sekä FM Antti Purmonen. Inventoinnin maastotyöt tekivät Hiltunen ja Purmonen kesäkuussa 2024.

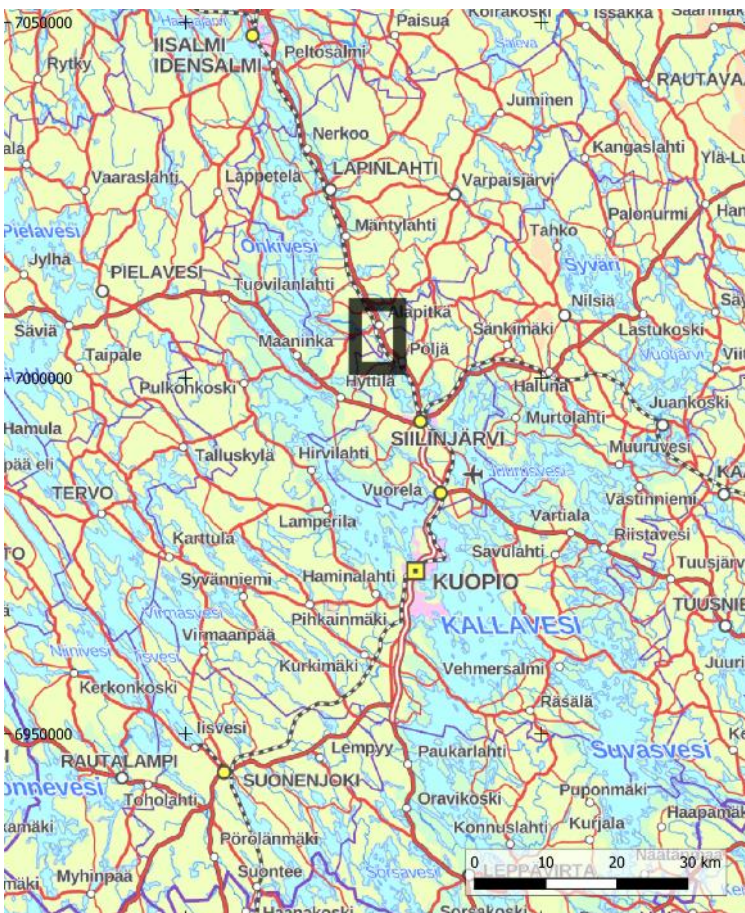
Pohjoisimman hankealueen eteläosan tuntumasta tunnettiin entuudestaan yksi kiinteä muinaisjäänös (*Lapinlahti Koskiniemi*, mjtunnus 1000043292) ja pohjoisosan tuntumasta yksi muu kulttuuriperintökohde (*Alapitkä vanha ratapohja*, mjtunnus 1000043293). Mikkajärven pohjoispuolelta hankealueelta tunnettiin entuudestaan yksi kivistä löytöpaikka (*Sipola*, mjtunnus 1000016720), josta on löytynyt kaksoistaltoa (KuM 6143). Inventoinnin tuloksena suunnitelluilta hankealueilta paikannettiin yksi uusi kiinteä muinaisjäänös ja yksi mahdollinen muinaisjäänös.

<b>Tutkimustyyppi:</b>	Arkeologinen inventointi
<b>Tutkimuksen tekijä:</b>	Heilu Oy / FM Jussi-Pekka Hiltunen ja FM Antti Purmonen
<b>Maastotyöaika:</b>	5.-6.6.2024
<b>Tutkimuksen tilaaja:</b>	Projoplan Oy
<b>Alueelle sijoittuneet aiemmat inventoinnit:</b>	Lauri Pohjakallio 1979. Lapinlahden esihistoriallisten kohteiden inventointi. Kuopion museo. Timo Jussila et al. 2020. Vaala-Joroinen voimajohtolinjan – Järvilinjan – arkeologinen inventointi. Mikroliitti Oy. Timo Sepänmaa, Janne Soisalo ja Timo Jussila 2021. Vaala-Joroinen voimajohtolinjan – Järvilinjan – arkeologinen täydennysinventointi. Mikroliitti Oy. Timo Sepänmaa 2021. Lapinlahti Alapitkän länsiosan yleiskaava-alueen arkeologinen inventointi. Mikroliitti Oy.

# 1. Johdanto

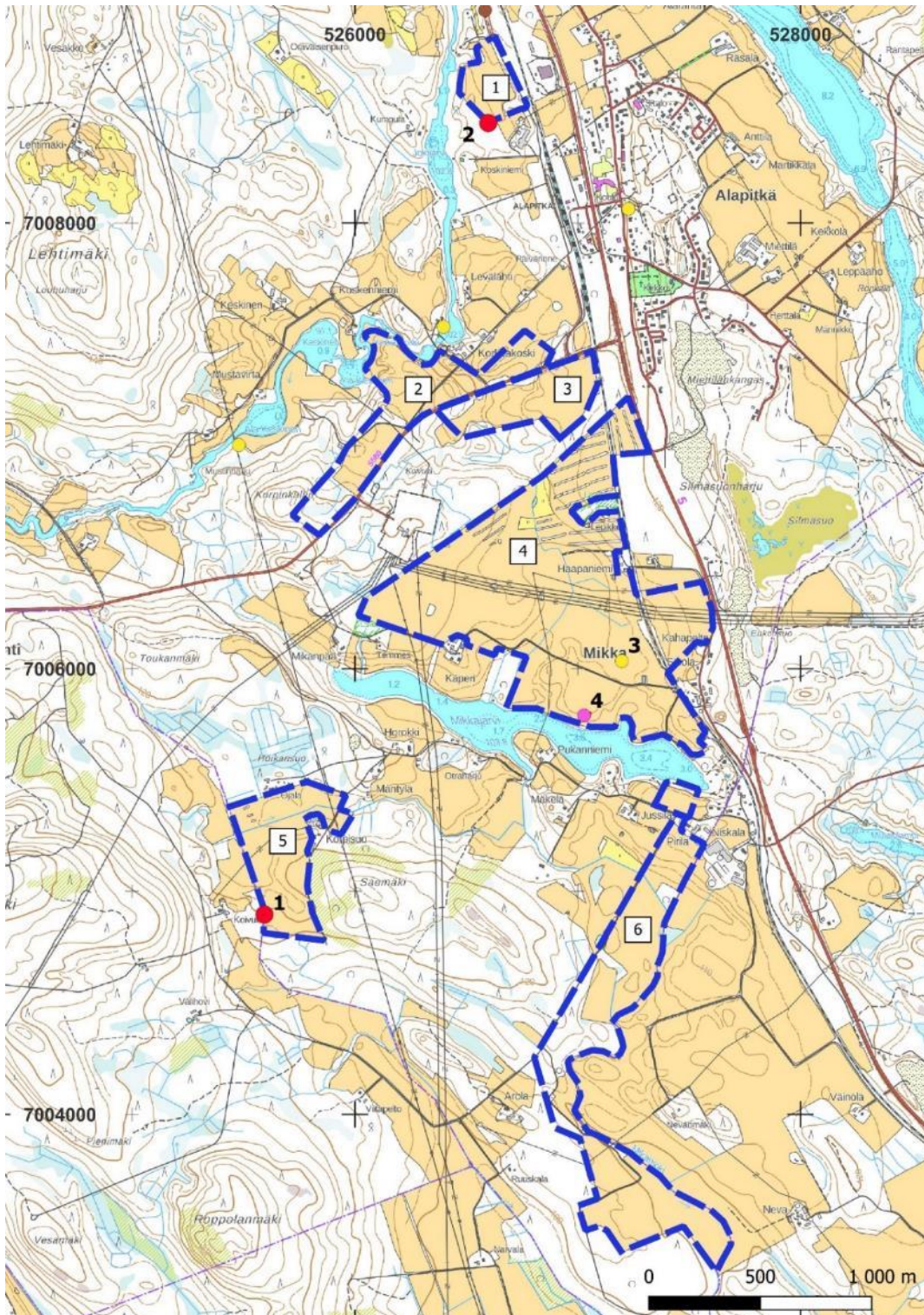
Arkeologisen inventoinnin kohteena olevat aurinkovoimalan hankealueet sijaitsevat Lapinlahden kunnan eteläosassa noin 20 kilometriä etelään Lapinlahden keskustasta. Tässä vaiheessa suunnittelua hankealueita on kuusi ja niiden yhteispinta-ala on noin 200 ha. Sähkönsiirto toteutetaan maakaapelilla hankealueen vieressä olevaan Alapitkän sähköasemalle. Osana alueen kaavatyötä Heilu Oy toteutti hankealueella arkeologisen inventoinnin. Inventoinnin tavoitteena oli etsiä ennestään tuntemattomia arkeologisia kohteita hankealueelta sekä tarkastaa jo tunnetun kohteen nykytila.

Inventoinnin maastotyön toteuttivat arkeologit FM Jussi-Pekka Hiltunen ja FM Antti Purmonen. Työn valmisteluun ja raportointiin osallistui myös arkeologi FM Kalle Luoto. Maastotyöt tehtiin kahden työpäivän aikana kesäkuussa 2024. Inventoinnin esivalmistelut teki Jussi-Pekka Hiltunen alkuvuodesta 2024 ja raportin laativat Antti Purmonen, Kalle Luoto ja Jussi-Pekka Hiltunen kesäkuussa 2024.



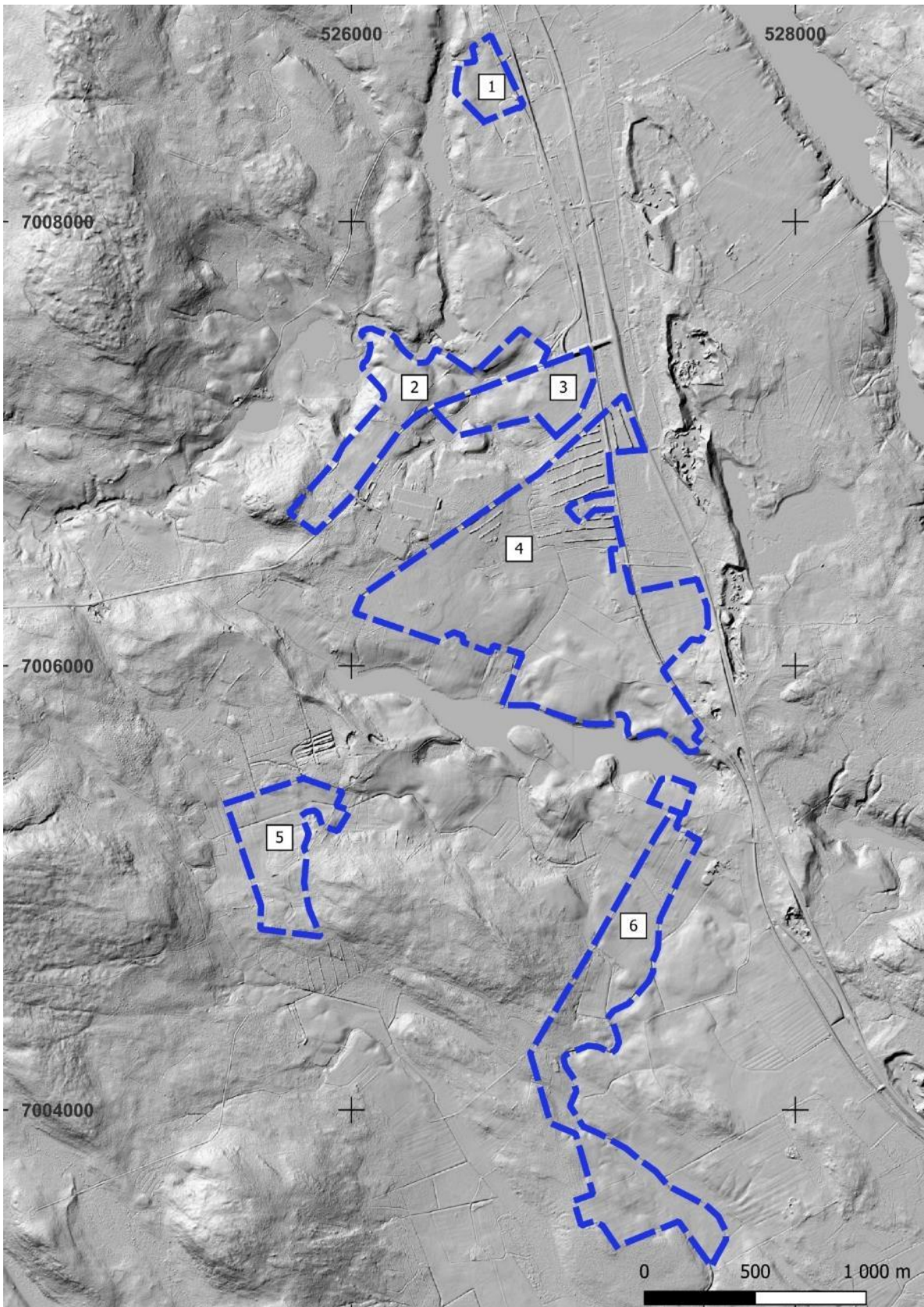
Kartta 1. Inventointialueen lähestymiskartta.

Suunniteltu aurinkovoimala sijoittuu mustan neliön sisäpuolelle.



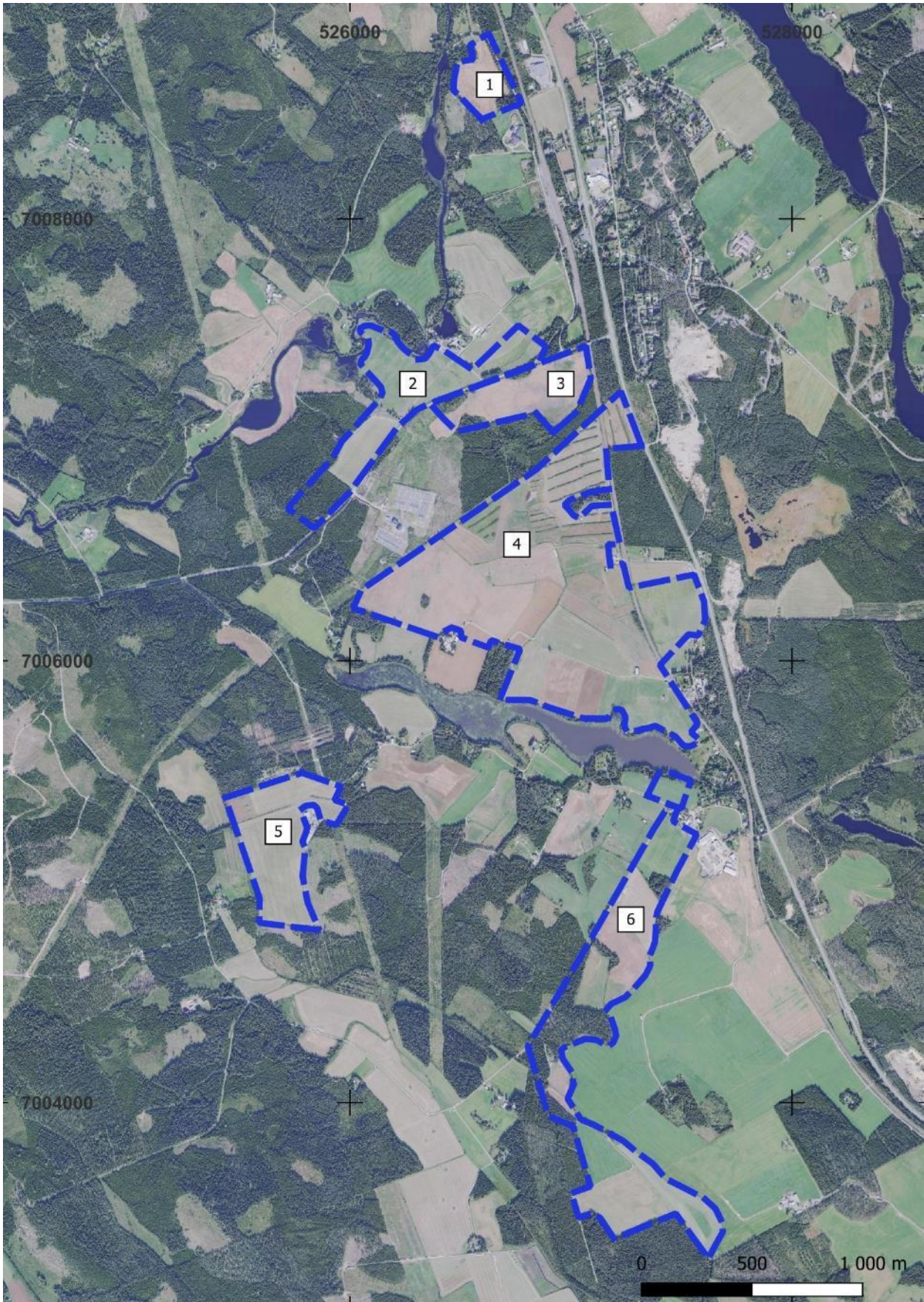
Kartta 2. Inventointialueiden yleiskartta.

Erilliset alueet on numeroitu valkoiisiin laatikoihin pohjoisesta etelään numeroin 1–6. Aurinkovoimapuiston hankealue on merkitty sinisillä katkoviivoilla. Kiinteät muinaisjäännökset ovat kartassa punaisilla-, muut kulttuuriperintökohteet ruskealla- ja löytöpaikat keltaisilla pisteillä. Mahdollinen muinaisjäännös on kartassa violetilla pisteellä. Inventoinnin kohteet on merkattu karttaa numeroin 1–4.



Kartta 3. Inventointialue MML:n lidarkartalla (rinnevarjoste korkeusmalli).

Aurinkovoimapuiston hankealue on merkitty sinisillä katkoviivoilla.



Kartta 4. Hankealueen ortokuva.



## 3. Perustietoa tutkimusalueesta

Suunnitellun aurinkovoimalan hankealueet sijaitsevat Lapinlahden ja Siilinjärven kuntien rajalla, Alapitkän ja Mikkan kylien alueella. Pohjois-osan hankealueet sijoittuvat valtatie 5 ja Naarvanjoen väliselle alueelle. Eteläosan hankealueet sijoittuvat myös valtatie 5 länsipuolelle, Mikkajärven pohjois- sekä eteläpuolelle. Hankealueet koostuvat pääosin peltoalueista, mutta siellä on myös pienialaisia metsäalueita sekä jonkin verran tiestä. Mikkajärven pohjoispuolen hankealueelle sijoittuu myös rautatietä noin 550 metrin matkalla. Hankealueiden maaperä on pääsääntöisesti hienoainesmoreenia, hiesua ja hietaa. Mikkajärven pohjoispuolella on myös savimaata. Hankealueet sijoittuvat korkeusvälille noin 105–120 metriä merenpinnan yläpuolelle.

Itämeren varhaisvaihe, Ancyclusjärvi noin 10000 vuotta sitten (8200 eaa.) on ollut alueella 120 m korkeustasolla ja Saimaan korkein ranta noin 7000 vuotta sitten (4800 eaa.) on ollut alueella noin 105 m korkeustasolla (Sepänmaa 2021:5). Hankealueiden läheisyydessä Naarvanjoki sijaitsee noin 103 m korkeustasolla ja Mikkajärvi noin 104 m korkeustasolla. Kivikaudelle ajoittuvia asuinpaikkoja voi löytyä Naarvanjoen sekä Mikkajärven rannoilta ja noin 120 m korkeustasojen välistä. Näin ollen kaikkia hankealueita voidaan pitää potentiaalisina kivikautisille asuinpaikoille korkeustasojensa puolesta. Naarvanjoen rannoilta ja Mikkajärven pohjoispuolelta tunnetaan kivikaudelle ajoittuvia irtolöytöjä, jotka viittaavat alueella liikkumiseen ja olemiseen esihistoriallisella ajalla.

### Tutkimushistoria ja tunnetut muinaisjäännöskohteet

Hankealueella on aiemmin inventoitu muutamien arkeologisten inventointien yhteydessä. Keskiosan hankealueella on inventoitu jo Lapinlahden kunnan yleisinventoinnissa vuonna 1979 (Pohjakallio 1979), jossa keskityttiin ainoastaan esihistoriallisiin kohteisiin. Mikkajärven ja Naarvanjoen välisellä alueella, osaksi myös hankealueilla on inventoitu ainakin vuonna 2020 Vaala-Joroinen voimajohtolinjan – Järvilinjan –arkeologisen inventoinnin (Jussila et al. 2020) ja sen vuonna 2021 suoritetun arkeologisen täydennysinventoinnin (Sepänmaa, Soisalo ja Jussila 2021) yhteydessä. Kaikista pohjoisimman hankealueen alueella on aiemmin inventoitu Alapitkän länsiosan yleiskaava-alueen arkeologisen inventoinnin (Sepänmaa 2021) yhteydessä vuonna 2021.

Pohjoisimman hankealueen eteläosan tuntumasta tunnetaan entuudestaan historiallisen ajan rajamerkki *Koskiniemi* (mjtunnus 1000043292), joka on kiinteä muinaisjäännös. Isojakokartalla (vuosilta 1802 ja 1812) sekä pitäjänkartalla (vuodelta 1846) kyseinen rajapiste on Alapitkän ja Narvanlahden kylien rajalla. Lisäksi alueen pohjoisosan välittömästä läheisyydestä tunnetaan vuonna 1902 rakennettu Kuopio – Lapinlahti radan käytöstä poistettu vanha rautatien pohja *Alapitkä vanha ratapohja* (mjtunnus 1000043293), joka on muu kulttuuriperintökohde. Mikkajärven pohjoispuolen hankealueelta tunnetaan kivikautinen irtolöytöpaikka *Sipola*

(mjtunnus 1000016720). Mikkajärven pohjoispuolen pellolta on löytynyt kaksoistaltoa (KuM 6143), jonka paikka tarkastettiin Lauri Pohjakallion toimesta vuoden 1979 inventoinnin yhteydessä. Tarkastushetkellä paikalta ei havaittu mitään muinaisjäännökseen viittaavaa.

## Historiallinen aika ja vanhat kartat

Inventoinnin esitöiden yhteydessä tarkastettiin hankealueita kuvaavista vanhoista kartoista vuosina 1755–1757 kartoitettu ja laadittu Iisalmen pitäjänkartta, vuosina 1764 ja 1768 laaditut Alapitkän ja Narvanlahden kyllä kuvaavat kartat, vuonna 1812 laadittu (kartoitus vuonna 1802) Narvanlahden isojaon konseptikartta, vuonna 1837 laadittu (kartoitus vuonna 1779) Mikkajärven maita kuvaava kartta, vuonna 1846 laadittu pitäjänkartat sekä vuoden 1972 ja 1973 peruskartat. Lisäksi Paikkatietoikkunasta tarkastettiin hankealueiden osalta historiallisia ilmakuvia 1940-luvun lopulta 2010-luvulle asti.

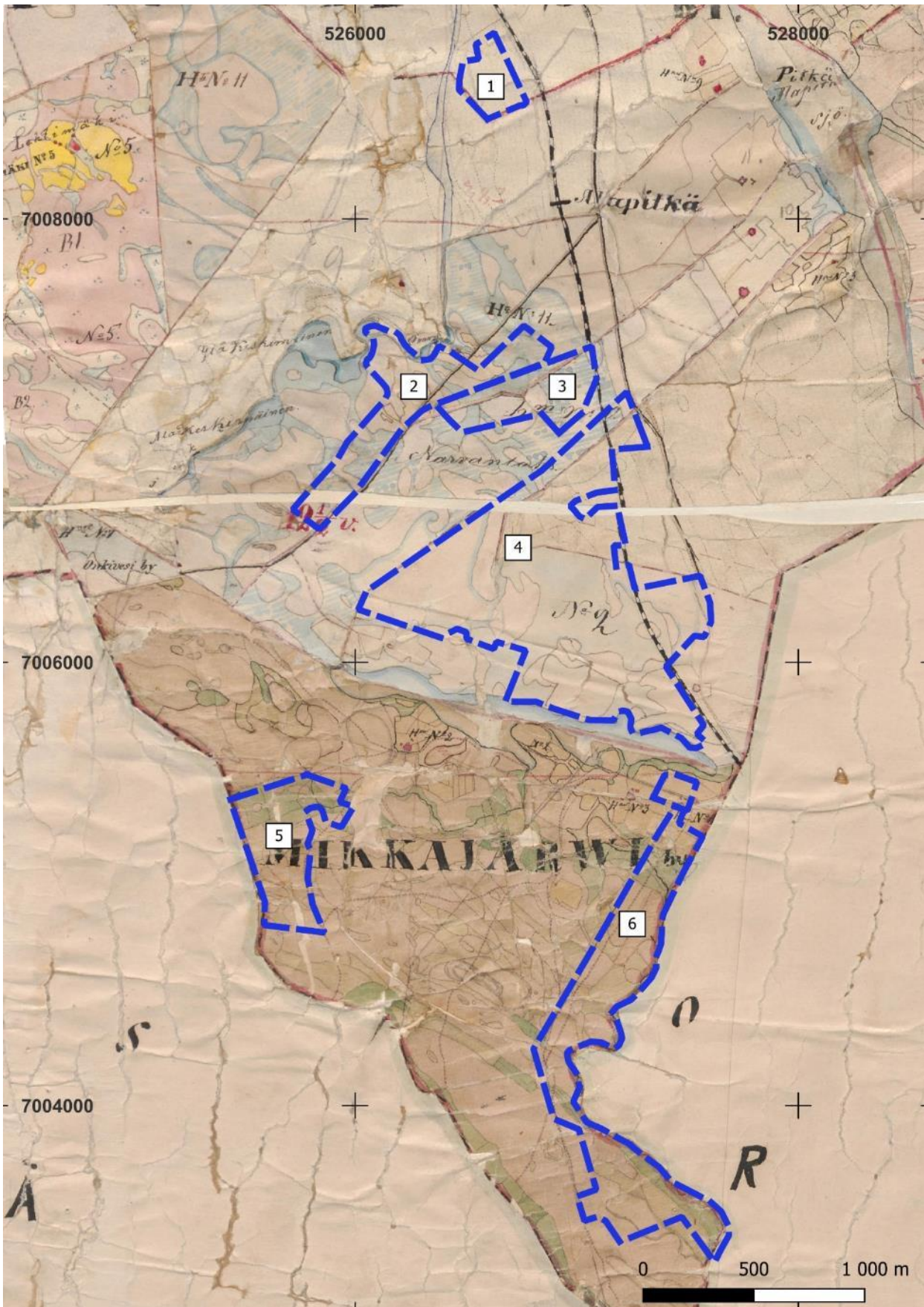


Kartta 5. Ote kartasta ”Geographisk charta över medlersta delen af Idensalmi sokn i Savolax Medledels härad (1755)” (RA).

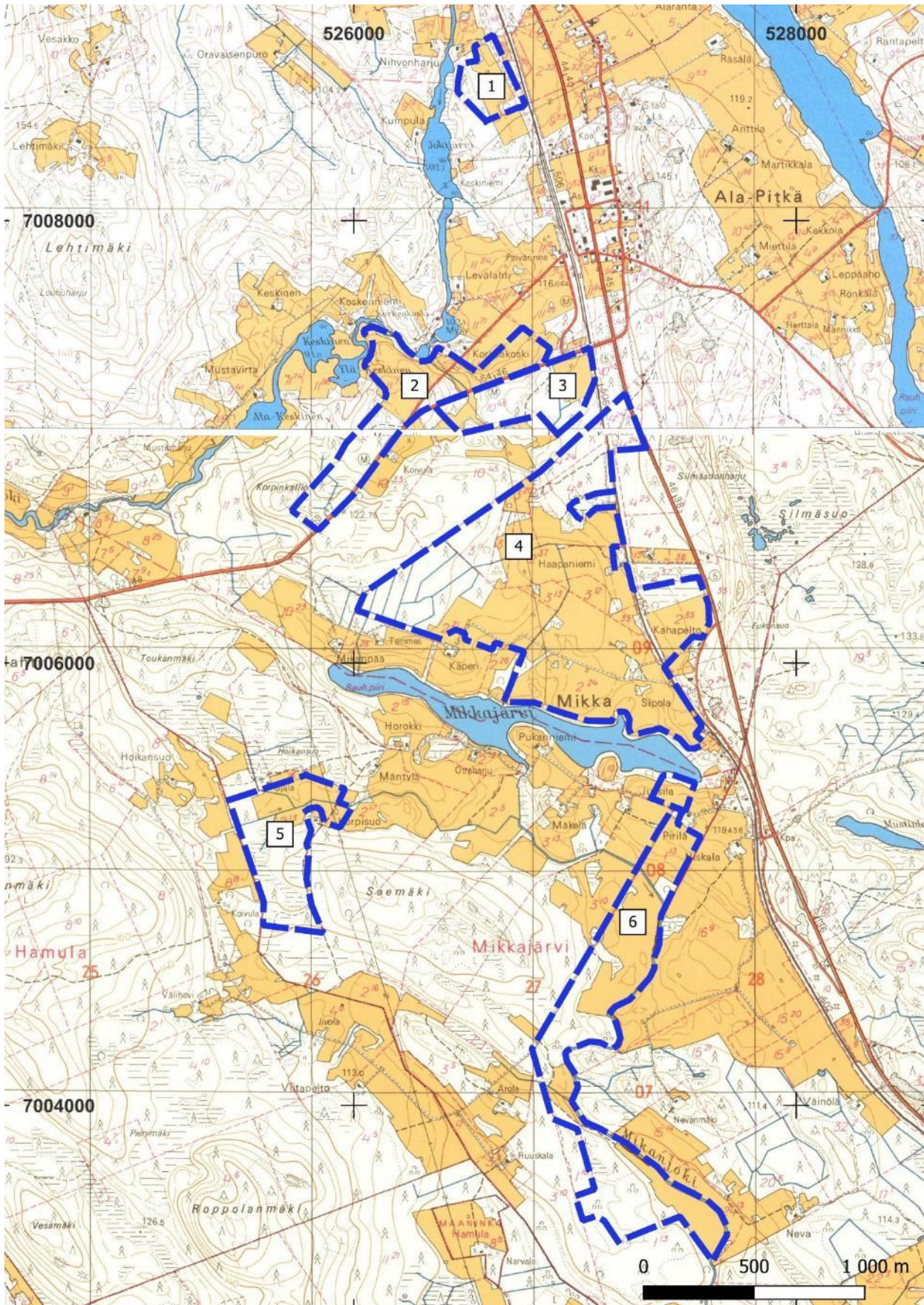
1750-luvun pitäjänkartalle Mikkajärven pohjois- sekä eteläpuolelle on merkitty asutusta. Pohjoispuolella on ilmeisesti merkitty Narvalahden kylään kuuluva maatorppa. Sen kohdalla teksti on epäselvä, mutta siinä luultavimmin lukee ”Gårds t. af Narvalax by”. Vuonna 1764 laaditulle Alapitkän ja Narvanlahden kylää kuvaavaan karttaan samalle kohdalle on merkitty torppa. Vuonna 1768 laaditulle Alapitkän ja Narvanlahden kylää kuvaavalle kartalle kohdalle on merkitty Ryhänen niminen uudistila. Maanmittaushallituksen uudistushakemistoon ei ole merkitty Ryhänen nimistä tilaa Narvanlahden tai Mikkajärven kylien luetteloon. Tilan itäpuolelle Mikkajärven rannalle on merkitty myös tervahauta. Vuonna 1812 laadittu Narvalahden konseptikartta on epätarkka ja siitä ei saa suoraan selvää onko Mikkajärven pohjoispuolelle merkitty taloa vai ei. Vuoden 1846 pitäjänkartalla ja vuonna 1879 laaditulla Mikkan tiluskartalla kohdalla ei ole asutusta. Historiallisissa ilmakuvissa ja vuoden 1972 peruskartalla alue on peltoa niin kuin nykyisinkin.

1750-luvun pitäjänkartalle Mikkajärven etelärannalle on merkitty Mikkajärven kylän talo numero 1. Talo on merkitty Maanmittaushallituksen uudistushakemistoon nimellä Myöhälä. Lisäksi Mikkajärven eteläpuolelle on merkitty asutusta myös vuonna 1837 laaditulle Mikkajärven kylän kartalle nykyisten Horokin, Jussilan ja Pirilän tilojen kohdalle. Asutus on merkitty samalle kohtaan myös vuoden 1846 pitäjänkartalle ja vuoden 1972 peruskartalle. Mikkajärven eteläpuolella asutus jää kuitenkin hankealueen ulkopuolelle.

Näiden lisäksi vuonna 1812 laaditulle Narvanlahden isojaon konseptikartalle on merkitty talo numero 11 Naarvanjoen rannalle nykyiselle Korkeakoskelle. Talo on merkitty Maanmittaushallituksen uudistushakemistoon nimellä Mikkola. Kohdalle on merkitty asutusta ja joen varteen mylly myös vuoden 1846 pitäjänkartalle, vuoden 1973 peruskartalle kuin nykyisinkin. Asutusta ei ole merkitty vuosien 1764 ja 1768 Alapitkän ja Narvanlahden kylien kartoille, mutta mylly on merkitty vuoden 1768 kartalle. Asutus ja mylly jäävät juuri hankealueen ulkopuolelle. Vuoden 1837 Mikkajärven kylän ja vuoden 1846 pitäjänkartalle on merkitty Kuopion ja Iisalmen pitäjien raja samalle kohtaan missä on nykyinen Lapinlahden ja Siilinjärven kuntien raja. Mikkajärven eteläpuolella hankealueet rajautuvat tähän rajaan sekä idässä että lännessä.



Kartta 6. Hankealue vuoden 1846 pitäjänkartalla.



Kartta 7. Hankealue vuoden 1972 ja 1973 peruskarttalehdillä.

## 4. Menetelmät

Ennen maastotyövaihetta selvitettiin hankealueilla ja niiden läheisyydessä sijaitsevat arkeologiset kohteet sekä tehdyt arkeologiset tutkimukset. Ensisijaisena lähteenä käytettiin muinaisjäännösrekisterin tietoja (kyppi.fi) ja aiemmin tehtyjen arkeologisten tutkimusten raportteja. Inventoinnin valmisteluvaiheessa käytiin läpi myös Maanmittauslaitoksen laserkeilausaineisto 5 p (Käyttölisenssi MML 9045998337/05 00 00/2024) hankealueelta sekä sen välittömästä läheisyydestä. Aineistosta pyrittiin paikantamaan arkeologisesti mielenkiintoisia maarakenteita sekä anomalioita, kuten tervahautoja, hiilimiiluja ja kuoppajäännöksiä. Inventoitavalta alueelta käytiin läpi myös GTK:n tuottama maaperäaineisto.

Inventoinnin maastotyöt tehtiin 5.–6.6.2024. Maastotöistä vastasivat arkeologit FM Jussi-Pekka Hiltunen sekä FM Antti Purmonen. Inventoinnissa huomioidtiin eri-ikäiset ja -tyyppiset arkeologiset kohteet. Maastossa tarkastettiin peltoalueita sekä silmämääräisesti että metallinilmaisimella. Maanalaisten muinaisjäännösten löytymisen kannalta potentiaalsiin kohtiin tehtiin maaperäkairauksia sekä koekuoppia lapiolla.



Kuva 1. Arkeologi Jussi-Pekka Hiltunen kaivamassa koekuoppaa Mikkajärven pohjoispuolen pellolla, johon on 1700-luvun kartoille merkitty talo/torppa. Lounaaseen. AP.

Maastotöiden aikana havaitut arkeologiset kohteet dokumentoitiin muistiinpanojen, GPS-mittauksien ja valokuvien avulla. Inventoinnin aikana kuljetut reitit tallennettiin GPS-paikantimella (Garmin Montana 610 ja Garmin Montana 600), joiden tarkkuus on laitteen ilmoituksen mukaan 5–10 m. Raportin koordinaatit on ilmoitettu ETRS-TM35FIN-tasokoordinaatteina. Kartat piirrettiin puhtaaksi käyttäen QGIS-paikkatieto-ohjelmistoa.



*Kuva 2. Arkeologi Antti Purmonen tarkastelemassa hankealueen pohjoisosan Koskenniemen pellon kivikautista potentiaalia. Pohjoiseen. JPH.*

## 5. Tulos

Pohjoisimman hankealueen 1 eteläosan tuntumasta tunnettiin entuudestaan historiallisen ajan rajamerkki *Koskiniemi* (mjtunnus 1000043292) ja pohjoisosan tuntumasta 1900-luvun alussa rakennetun ja 1960-luvulla pois käytöstä jäänyt rautatien pohja *Alapitkä vanha ratapohja* (mjtunnus 1000043293). Mikkajärven pohjoispuolen hankealueelta 4 tunnettiin entuudestaan kivikautinen irtolöytöpaikka *Sipola* (mjtunnus 1000016720). Inventoinnin yhteydessä tarkastettiin entuudestaan tunnettu kiinteä muinaisjäänös *Koskiniemi* sekä entuudestaan tunnettu löytöpaikka *Sipola*. Rajamerkki todettiin olevan muinaisjäänösrekisterin kuvauksen mukainen. Kivikautiselta irtolöytöpaikalta ei havaittu mitään kiinteään muinaisjäänökseen viittavia merkkejä.

Kesäkuussa 2024 tehdyn arkeologisen inventoinnin aikana aurinkovoimapuistoalueelta tavattiin yksi uusi kiinteä muinaisjäänös *Koivula* sekä yksi uusi mahdollinen muinaisjäänös *Ryhänen*. *Koivula* on historiallisen ajan rajamerkki ja *Ryhänen* on historiallisen ajan asuinpaikka.

Mikkajärven pohjoispuolelle, Mikkan pelloille 1700-luvun kartoille merkityn torpan/talon paikalle tehdyistä koekuopista havaittiin merkkejä historiallisesta asuinpaikasta, mutta koekuopituksesta huolimatta tarkempaa talon paikkaa ei onnistuttu paikantamaan. *Ryhänen* talo näkyy vielä vuoden 1768 *Alapitkän* ja *Narvanlahden* kylien kartassa, muttei enää 1800-luvun kartoissa. Alueelta koekuopista tehtyjen löytöjen sekä 1700-luvun karttojen perusteella kohde esitetään vietäväksi rekisteriin mahdollisena muinaisjäänöksenä. On mahdollista, että kyntämisestä ja muusta pellon käytöstä huolimatta alueella on säilynyt peltokerroksen alaisia kulttuurikerroksia tai rakenteita 1700-luvulla sijainneesta talosta/torpasta, joita olisi mahdollista paikantaa esim. koneellisesti avatuilla koeojilla. Vuoden 1768 kylien karttaan on merkattu tervahauta *Ryhänen* tilan itäpuolelle *Mikkajärven* rantaan. Tervahaudan alue on nykyisin peltoaluetta eikä paikalla sijainneesta tervahaudasta havaittu minkäänlaisia merkkejä maastossa.

Nyt tehdyn inventoinnin jälkeen hankealueelta tunnetaan kaksi kiinteää muinaisjäänöstä, yksi mahdollinen muinaisjäänös sekä yksi löytöpaikka.

Antti Purmonen  
Heilu Oy  
Kuopiossa 27.6.2024

Jussi-Pekka Hiltunen  
Heilu Oy  
Oulussa 27.6.2024



## Kohdeluettelo

Numero	Nimi	Kunta	Tyyppi	Tarkenne	Ajoitus	Mj-tunnus
<b>KIINTEÄT MUINAISJÄÄNNÖKSET</b>						
1	Koivula	Lapinlahti	kivirakenteet	rajamerkit	historiallinen	uusi kohde
2	Koskiniemi	Lapinlahti	kivirakenteet	rajamerkit	historiallinen	1000043292
<b>LÖYTÖPAIKKA</b>						
3	Sipola	Lapinlahti	löytöpaikka	irtolöytöpaikka	kivikautinen	1000016720
<b>MAHDOLLINEN MUINAISJÄÄNNÖS</b>						
4	Narvanlahti Ryhänen	Lapinlahti	asuinpaikat	yksinäistalot	historiallinen	uusi kohde

## 6. Arkeologiset kohteet

### Kiinteät muinaisjäännökset

#### 6.1. Koivula\*

Nimi:	Koivula
Kunta:	Lapinlahti
Muinaisjäännostunnus:	uusi kohde
Muinaisjäännostatus:	kiinteä muinaisjäänös
Muinaisjäännostyyppi:	kivirakenteet, rajamerkit
Ajoitus:	historiallinen
Aiemmat tutkimukset:	-
Koordinaatit:	N 7004897 E 525594 z 120
Koordinaattiselite:	GPS-mittaus/karttapaikannus

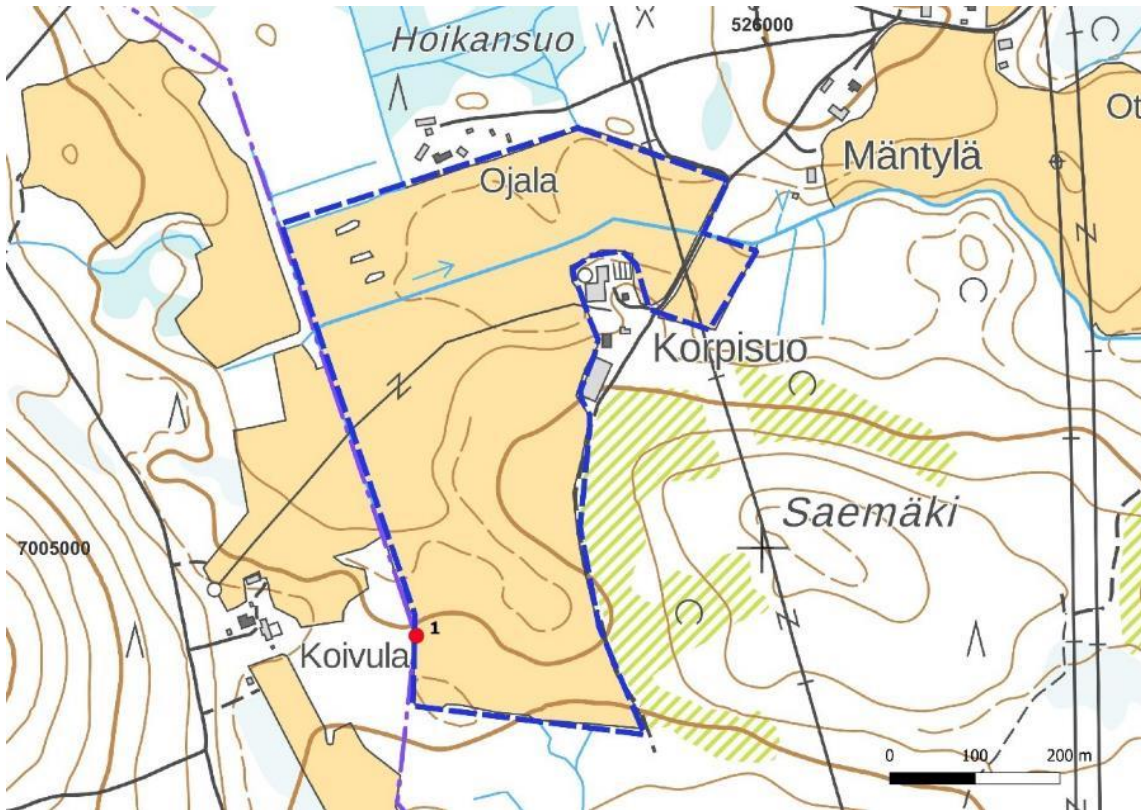
#### Inventointi 2024:

Rajapiste sijaitsee inventointialueen lounaisimmalla hankealueella Saemäen ja Korpisuon itäpuolella olevalla pellolla Koivulan ja Ojalan tilojen välissä. Siilinjärven puoli rajapyykistä on nuorehkoa kuusimetsää ja Lapinlahden puoli on rehupeltoa.

Rajamerkki on kooltaan noin 1 x 1 x 0,6 m. Keskellä on pystyssä kuution muotoinen yksittäinen kivi, jota tukee pienempiä kiviä. Kivirakenteisiin on pystytetty kelottunut ohut puusta valmistettu keppi. Rajamerkin vieressä/taustalla on isompia, luultavasti raivauksesta tulleita, kiviä, joiden siirtäminen vaatii konevoimaa.

Kyseinen raja on merkitty jo vuoden 1755 pitäjänkartalle ilmeisesti Iisalmen ja Kuopion pitäjäiden rajaksi. Raja ja kyseinen taitekohta on merkitty vuonna 1837 laaditulle (kartoitus vuonna 1779) Mikkajärven maita kuvaavalle kartalle Iisalmen ja Kuopion pitäjäiden välisenä rajana. Raja on merkitty myös vuoden 1846 pitäjänkartalle sekä vuoden 1972 peruskartalle. Raja on nykyisin Lapinlahden ja Kuopion välinen raja.

Kohde ehdotetaan vietäväksi rekisteriin kiinteänä muinaisjäännökseenä.



Kartta 8. Koivulan kohdekartta.

Rajamerkki merkitty punaisella pisteellä ja numerolla 1, hankealue sinisellä katkoviivalla.



Kuva 3. Kuopion ja Iisalmen pitäjien raja vuoden 1755 pitäjänkartalla.



Kartta 9. Rajamerkin sijainti vuonna 1837 laaditulla (kartoitus vuonna 1779) Mikkejärven maita kuvaavalla kartalla.



Kartta 10. Rajamerkin sijainti vuoden 1846 pitäjänkartalla.



Kuva 4. Koivulan rajamerkki. Pohjoiseen. AP.

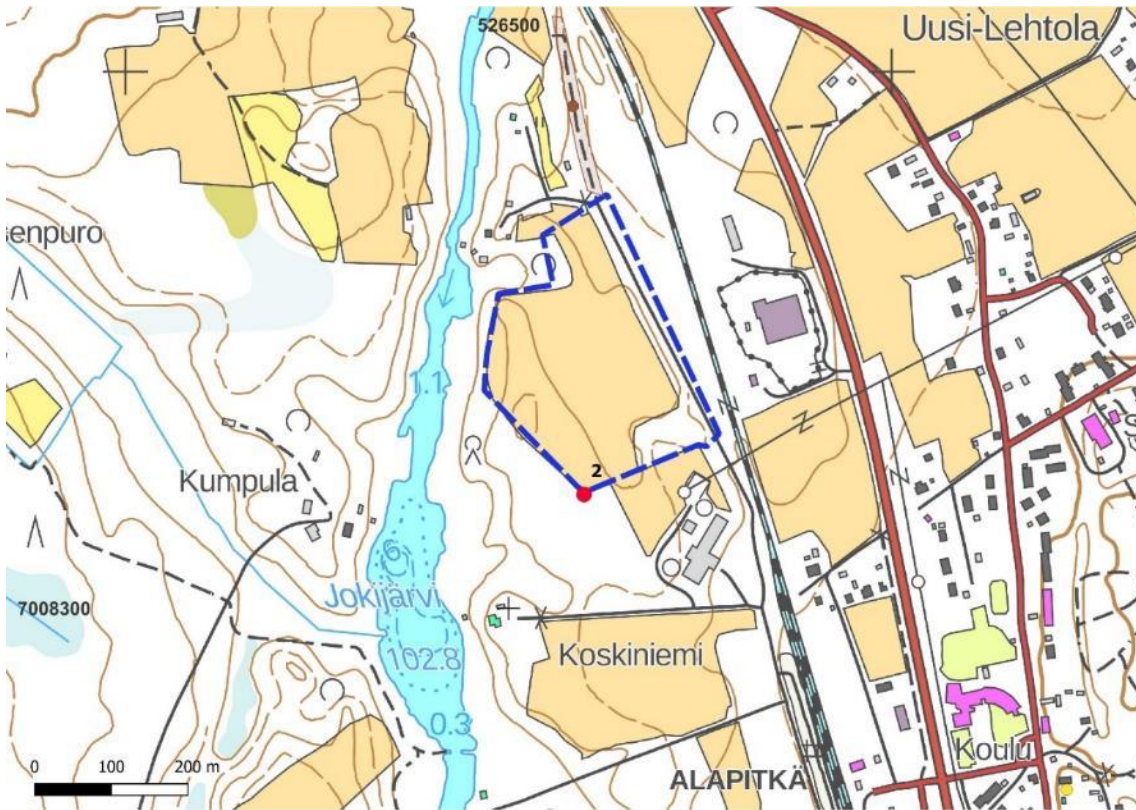
## 6.2. Koskiniemi

Nimi:	Koskiniemi
Kunta:	Lapinlahti
Muinaisjäännöstunnus:	1000043292
Muinaisjäännösstatus:	kiinteä muinaisjäännös
Muinaisjäännöstyyppi:	kivirakenteet, rajamerkit
Ajoitus:	historiallinen
Aiemmat tutkimukset:	Sepänmaa ja Partanen inventointi 2021
Koordinaatit:	N 7008449 E 526597 z 111
Koordinaattiselite:	Muinaisjäännösrekisteri/GPS-mittaus

### Inventointi 2024:

Alapitkän kylän länsiosassa, pohjoisimman hankealueen pellon lounaisnurkassa on viistoon kaatunut, noin 50 x 30 x 40 cm kokoinen ja hieman sammaloitunut rajakivi. Yksittäisen rajakiven ympärillä on noin neliömetrin alalla pienempiä, voimakkaasti sammaloituneita, pienempiä kiviä, jotka ilmeisesti liittyvät merkin tukikivetykseen. Rajakiven vieressä on pystyssä punainen noin 1 m korkea muovinen putki ja maassa, aivan rajamerkin vieressä, on toinen muovinen putki kaatuneena. Rajamerkki sijaitsee kuusivoittoisessa metsässä, jossa kasvaa myös nuorta pihlajaa sekä koivua. Aluskasvillisuus muodostuu heinästä, varvuista, sammalesta sekä muusta kostean metsäalueen kasvillisuudesta.

Sepänmaan ja Partasen (2021) mukaan Koskiniemen rajapiste on isojaon aikainen rajamerkki ja sen yhdelle sivulle on kaiverrettu numero 18, jota ei kuitenkaan huomattu tarkastuksessa. Kaiverrus on mahdollisesti jäänyt sammalen alle. Muuten rajakivi on säilynyt hyvin.



Kartta 11. Koskiniemen kohdekartta.

Rajamerkki merkitty punaisella pisteellä ja numerolla 2, hankealue sinisellä katkoviivalla. AP.



Kuva 5. Koskiniemen rajamerkki. Pohjoiseen. AP.

# Löytöpaikka

## 6.3. Sipola

Nimi:	Sipola
Kunta:	Lapinlahti
Muinaisjäännöstunnus:	1000016720
Muinaisjäännösstatus:	löytöpaikat
Muinaisjäännöstyyppi:	irtolöytöpaikat
Ajoitus:	kivikautinen
Aiemmat tutkimukset:	Lauri Pohjakallio inventointi 1979
Koordinaatit:	N 7006034 E 527198 z 115–120
Koordinaattiselite:	Muinaisjäännösrekisteri

### **Inventointi 2024:**

Kaksoistaltan (KuM 6143) löytöpaikka on tasaista savipeltoa, jossa ei tarkastushetkellä 1979 havaittu mitään muinaisjäännökseen viittaavaa. Vuoden 2024 inventoinnissa tarkastettiin löytöpaikka sekä sen ympäristöä. Inventoinnin aikaan muinaisjäännösrekisteriin merkityn löytöpaikan kohta ja lähiympäristö kasvoi noin polven korkuista ruohoa. Myös itse pellonpinta oli ruoholla/heinällä, joten pintapoiminta oli käytännössä mahdotonta. Läheisyyteen tehtiin muutamia kairauksia, joista havaittiin ainoastaan noin 20 cm paksu peltomultakerros.

Löytöpaikan pohjoispuolella oli pienialainen alue, joka oli kynnetty. Tätä aluetta käytiin läpi silmämääräisesti, mutta siitä ei havaittu mitään merkkejä tai löytää, jotka viittaisivat kivikautiseen asuinpaikkaan tai muuhunkaan toimintaan alueella.





Kartta 12. Sipolan kohdekartta.

Irtolöytöpaikka merkitty keltaisella pisteellä sekä numerolla 3. Kartassa näkyy myös mahdollinen muinaisjäänös Ryhänen numerolla 4. Hankealue on merkitty sinisellä katkoviivalla.



Kuva 6. Sipolan irtolöytöpaikka kasvoi polvenkorkeista heinää. Länteen. JPH.

## Mahdollinen muinaisjäännös

### 6.4. Narvanlahti Ryhänen\*

Nimi:	Narvanlahti Ryhänen
Kunta:	Lapinlahti
Muinaisjäännöstunnus:	uusi kohde
Muinaisjäännösstatus:	mahdollinen muinaisjäännös
Muinaisjäännöstyyppi:	asuinpaikka, yksinäistalot
Ajoitus:	historiallinen
Aiemmat tutkimukset:	-
Koordinaatit:	N 7005791 E 527029 z 115
Koordinaattiselite:	GPS-mittaus/karttapaikannus

#### Inventointi 2024:

Vuoden 1755 pitäjänkartalle Mikkajärven pohjoispuolelle on ilmeisesti merkitty Narvalahden kylään kuuluva maatorppa. Sen kohdalla teksti on epäselvä, mutta siinä luultavimmin lukee ”Gårds t. af Narvalax by”. Vuonna 1764 laaditulle Alapitkän ja Narvanlahden kyllä kuvaavaan karttaan samalle kohdalle on merkitty torppa. Vuonna 1768 laaditulle Alapitkän ja Narvanlahden kyllä kuvaavalle kartalle kohdalle on merkitty Ryhänen niminen uudistila. Vuonna 1812 laadittu Narvalahden konseptikartta on epätarkka ja siitä ei saa suoraan selvää, onko Mikkajärven pohjoispuolelle merkitty taloa vai ei. Vuoden 1846 pitäjänkartalla ja vuonna 1879 laaditulla Mikkajärven tiluskartalla kohdalle ei ole merkitty asutusta. Historiallisissa ilmakuvissa ja vuoden 1972 peruskartalla alue on peltoa niin kuin nykyisinkin. Karttatarkastelun perusteella vaikuttaisi, että talon/torpan paikka on autioitunut viimeistään 1800-luvun alkupuolella.

Karttapaikannuksen perusteella alueella kaivettiin 11, kooltaan noin 50 x 50 cm, koekuoppaa historiallisen ajan asuinpaikan kartoittamiseksi. Koekuoppia tehtiin sekä metallinilmaisimella saatujen signaaleiden kohdille sekä intuitiivisesti talonpaikan ympäristöön. Osa koekuopista on saman gps-pisteen alla, sillä ne olivat gps:n virhemarginaalin sisällä verrattuna toisiinsa. Eteläisimmistä koekuopista löytyi historiallisen ajan talonpaikkaan viittaavia löytöjä, kuten takorautanauloja, fajanssia ja palanutta savea, mutta talon/torpan paikkaa ei onnistuttu paikantamaan tarkalleen. Pohjoisimmista koekuopista ei tullut enää löytöjä. Tehdyistä koekuopista havaittiin ainoastaan peltokerros ja sen alta siltti-/savimaata.

Alueelta tehtyjen löytöjen sekä karttatarkastelun perusteella kohdetta ehdotetaan mahdolliseksi muinaisjäännökseksi. Rajaus on tehty koekuoppien löytöjen sekä karttatarkastelun perusteella kesäkuussa 2024 ja sitä on tarkastettu museoviranomaisen kommenttien perusteella elokuussa 2024. On mahdollista, että alueella on peltokerroksen alla säilyneitä kulttuurikerroksia tai rakenteita 1700-luvun karttoihin merkitystä talosta/torpasta, joita ei tavoitettu inventoinnin yhteydessä kaivetuista koekuopista. Jos alueelle on suunnitteilla rakentamista, olisi syytä aukaista alueelle laajempia koeojia tms. esimerkiksi koneellisesti asian varmistamiseksi.



Kartta 13. Narvanlahti Ryhäsen kohdekartta.

Ryhäsen pellon rajat on merkitty violetilla katkoviivalla vuoden 1768 asemoidusta kartasta. Kohde on merkitty numerolla 4 ja violetilla pisteellä. Koekuopat on merkitty karttaan persikanvärisillä pienemmillä pisteillä. Sipolan irtolöytöpiste on keltainen piste numero 3. Hankealueen raja on merkitty sinisellä katkoviivalla.

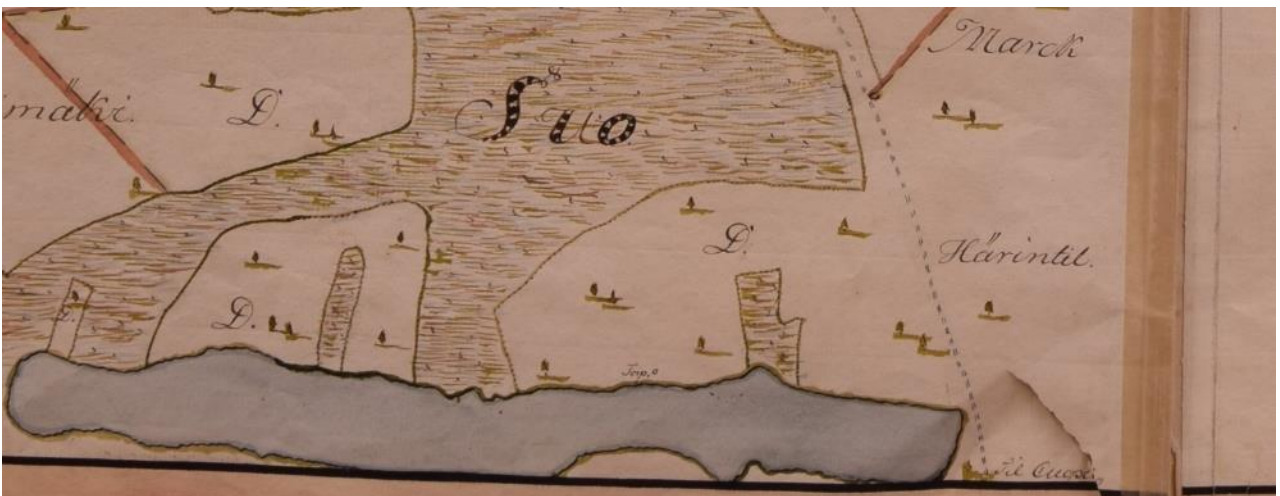


Kartta 14. Ryhäsen talo näkyy vuoden 1768 "Alapitkän ja Narvanlahden kylät" -kartassa.

Talo on merkattu karttaan violetilla pisteellä sekä numerolla 4. Kohteen ympärille kaivetut koekuopat ovat kartassa pienemmillä persikanvärisillä pisteillä. Kohteen yläpuolella näkyy myös Sipolan irtolöytöpiste numerolla 3. Kohteesta katsottuna oikealla on karttaan merkitty tervahauta. AP.



Kuva 7. Ote vuoden 1755 pitäjänkartasta.



Kuva 8. Ote vuoden 1764 Alapitkän ja Narvanlahden kylien kartasta.



Kuva 9. Ryhäsen talon paikkaa pyrittiin paikantamaan koekuopin, joita alueelle kaivettiin yhteensä 11. Lounaaseen. JPH.



Kuva 10. Yleiskuva alueesta, johon Ryhäsen talon paikka on paikannettu. Lounaaseen.

# Lähteet

## Tutkimusraportit:

Alapitkän aurinkopuiston osayleiskaava. Osallistumis- ja arviointisuunnitelma 12.4.2024. Lapinlahden kunta.

Jussila, Timo et al. 2020. Vaala-Joroinen voimajohtolinjan – Järvilinjan – arkeologinen inventointi. Mikroliitti Oy.

Pohjakallio, Lauri 1979. Lapinlahden esihistoriallisten kohteiden inventointi. Kuopion museo.

Sepänmaa, Timo, Soisalo, Janne ja Timo Jussila 2021. Vaala-Joroinen voimajohtolinjan – Järvilinjan – arkeologinen täydennysinventointi. Mikroliitti Oy.

Sepänmaa, Timo 2021. Lapinlahti Alapitkän länsiosan yleiskaava-alueen arkeologinen inventointi. Mikroliitti Oy.

## Digitaaliset lähteet:

Kulttuuriympäristö palveluikkuna:

<https://www.kyppi.fi/palveluikkuna/portti/read/asp/default.aspx>

Paikkatietoikkuna, Historialliset ilmakuvat:

<https://kartta.paikkatietoikkuna.fi/>

## Kartat:

Borgström, Olof och Krook, John, tulkinta: Heikki Rantatupa ja Matti Pehkonen 2009. Geographisk charta Idensalmi sokn i Savolax 1755, 1756 och 1757. Näköispainos 1700-luvulta.

## Kansallisarkisto

Maanmittaushallituksen historiallinen kartta-arkisto (kokoelma). Ia.\* Pitäjänkartasto

3332 07 Ia.\* -/- Lapinlahti, vuosi 1846.

3331 09 Ia.\* -/-\_1 Lapinlahti, vuosi 1846.

Maanmittaushallituksen uudistusarkisto. MHA U Uudistuskartat ja -asiakirjat. D KUOPION LÄÄNI. Lapinlahti.

D9:1/1-2. Alapitkä; Alapitkän ja Narvanlahden kylät, kartta ja pöytäkirja Alapitkäniemen maapalstasta, vuosi 1764.

D9:1/3-5. Alapitkä; Alapitkän ja Narvanlahden kylät, kartta ja selitys Alapitkäniemen maapalstasta, vuosi 1768.

Lapinlahti. D14:6/1-20 Mikkajärvi; [nimeke on kirjattu kokonaisuudessaan Tietosisältö-kenttään], vuosi 1837-1844.

## Maanmittauslaitos

### Kiinteistötietopalvelu

Packman Axel Johan & Mellin M 1812. Separat förrättningskarta, kartdel 1, storskifte, Narwanlax by (Dok.nro 34298874).

### Vanhat peruskartat (Maanmittaushallitus)

3332 07 Ala-pitkä, vuosi 1973.

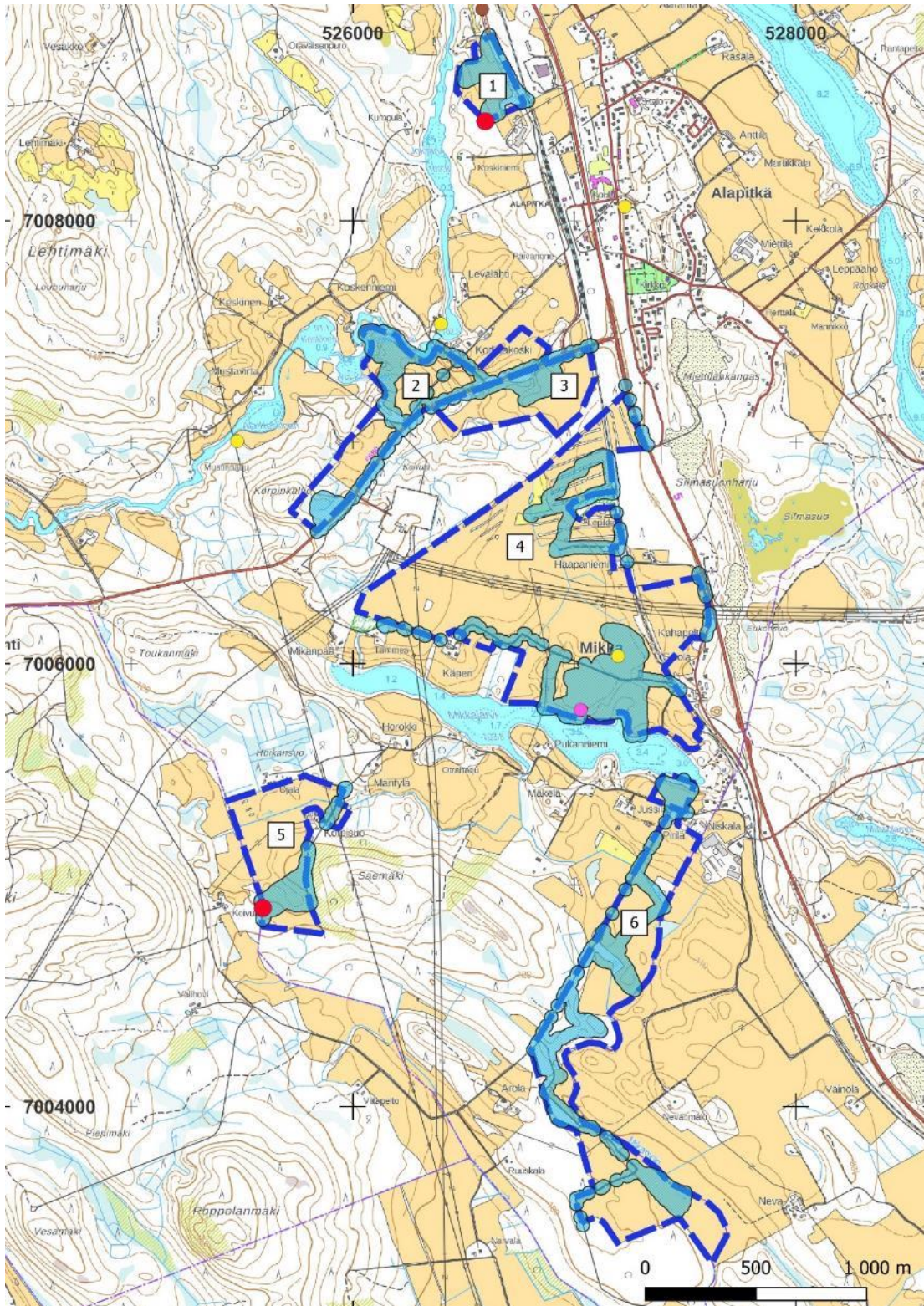
3331 09 Mikka, vuosi 1972.

## Riksarkivets digitala arkiv

Geographisk charta över medlersta delen af Idensalmi sokn i Savolax Medledels härad, författad efter högvederbörlig befallning åren 1755, 1756 och 1757. Olof Borgström. Pehr Krook.

- Lantmäteristyrelsen, Lantmäteristyrelsens leverans 1850, SE/RA/420571/02/1/0084:00001 (1755), bildid: R0002168\_00001

## Maastossa tarkastetut alueet



Kartta 15. Aurinkovoimapuistoalueella tarkastetut alueet.

Tarkastetut alueet on merkitty sinisellä rasterilla. Kiinteät muinaisjännökset on merkitty punaisilla, muut kulttuuriperintökohteet ruskeilla, mahdolliset muinaisjännökset violeilla ja löytöpaikat keltaisilla pisteillä. Numerot ovat tämän raportin hankealuenumeroita. Hankealue on merkitty sinisellä katkoviivalla. AP.



## Kuvia

Pohjoisin hankealue 1:n pelto kasvoi melko matalaa rehua. Luoteeseen. JPH.



Hankealueella 1 sijaitsi tunnettu muinaisjäännös, Koskiniemi (*mj-tunnus 1000043292*). Koskiniemi on historiallisen ajan rajamerkki. Rajamerkki käytiin tarkastamassa ja sen todettiin olevan ennallaan. Länteen. AP.



Alue 1:n itäpuolelle jäi vanha ratapohja, joka tunnetaan nykyään Kuormausalueentienä. Kaakkoon. JPH.



Pohjoisen alueen pellot osassa 2 oli pitkälti aidattu sähköpaimenin pieniin eläinten karsinoihin. Etelään. AP.



Alue 2:n pellot kasvoivat noin polvenkorkeista rehuheinää. Kuvassa Jussi-Pekka Hiltunen. Etelään. AP.



Alue 2:n pohjoisosassa virtaa Naarvanjoki, jonka varsi oli alustavien esivalmistelujen perusteella arkeologisesti mielenkiintoisinta seutua. Luoteeseen. AP.



Korkeakosken  
eteläpuolinen  
hankealue 3 kasvoi  
suhteellisen matalaa  
rehuruohoa. Etelään.  
AP.



Hankealue 4:n  
pohjoisosa oli  
voimakkaasti  
muokattua ja kasvoi  
pitkää rehurua. Etualalla Jussi-Pekka  
Hiltunen. Itään. AP.



Haapaniemen  
länsialueen pellot  
hankealue 4:ssä.  
Kuvassa arkeologi  
Jussi-Pekka Hiltunen.  
Länteen. AP.



Mikkan hankealueen 4 pohjoisosassa olevaa luonnonsuojelualuetta. Etelään. AP.



Vuoden 1768 karttaan merkityn tervahaudan aluetta hankealueella 4. Länteen. JPH.



Ryhäsen taloa paikannettiin Mikkan pelloilla alueella 4 metallinpaljastimen ja koekuoppien avulla. Koekuoppia kaivettiin 11. Lounaaseen. JPH.



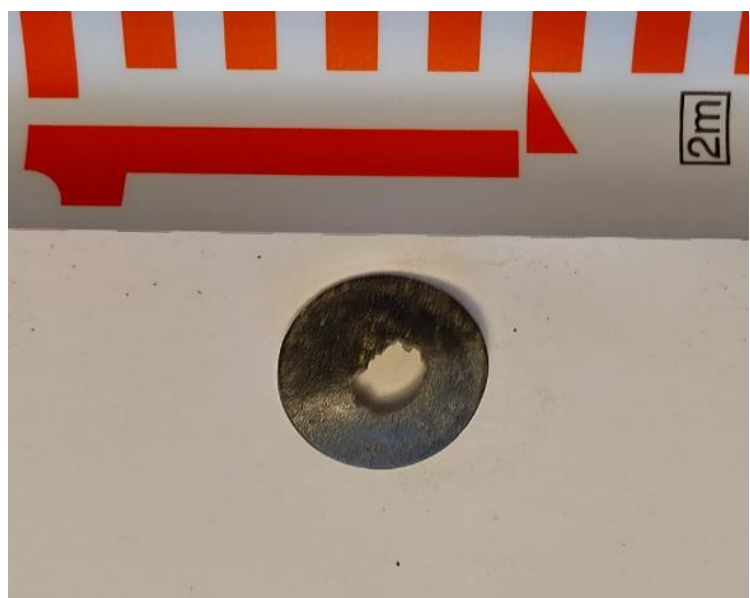
Ryhäsen talon alueelta löytyi mm. nappi, palanutta savea, rautaesineen katkelma, takonauloja sekä fajanssia. JPH.



Ryhäsen talon alueelta löytyi yksittäinen metallinen koristeltu nappi. JPH.



Napin tausta. JPH.



Itäisimmän hankealueen 5 pellot kasvoivat suhteellisen korkeaa rehua. Koivulan rajamerkki sijaitsee metsän laidassa kuvan keskikohdasta hieman vasemmalle. Lounaaseen. AP.



Alueella 5 sijainnut rajamerkki on vaatimattoman näköinen ja sijaitsee aivan hankealueen rajalla. Ylhäältä. AP.



Alue 6 – Jussilan pelto. Pohjoiseen. AP.



Alue 6 oli pääosin peltoa, lukuun ottamatta vaikeakulkuisia metsäsaarekkeita. Etelään. AP.



Metsäsaarekkaita ympäröi leveät ja melko syvät ojat. Pohjoiseen. AP.



Alueen 6 metsäsaarekkeen ympäristöä. Länteen. AP.

